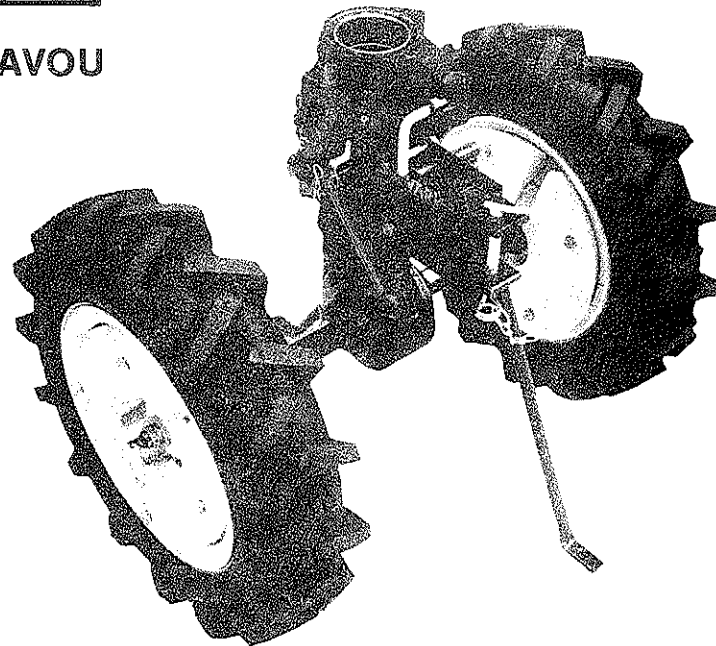


# DSK-317

PŘEVODOVÁ SKŘÍŇ S NÁPRAVOU

ARI



**MEPOL LIBICE**

akciová společnost

**Libice nad Cidlinou**

## OBSAH:

	Str.
I. Úvod . . . . .	2
II. Specifikace . . . . .	2
III. Technický popis . . . . .	3
IV. Bezpečnostní předpisy . . . . .	4
V. Příjem, doprava, příprava k použití . . . . .	5
VI. Provoz . . . . .	7
VII. Údržba . . . . .	8
VIII. Skladování . . . . .	9
IX. Náhradní díly . . . . .	9
X. Záruka . . . . .	9

## I. ÚVOD

Převodová skříň s nápravou po připojení pohonné jednotky tvoří základní pohybové zařízení, kterému říkáme jednonápravový traktor, pomocí kterého provádíme orání, vláčení, pasivní kultivaci, shrnování, hrobkování, vyorávání brambor. Při spojení s jednoosým brzděným valníkem slouží pro dopravu.

Je sestavena z těchto skupin

- |                    |                    |
|--------------------|--------------------|
| 1. Převodová skříň | JK 532 9 3282 0193 |
| 2. Závěs sest.     | JK 532 9 1972 0043 |
| 3. Tažná náprava   | JK 532 9 1796 0043 |
| 4. Opěrná noha     | JK 532 9 8646 0023 |

Doplnit lze o další přídatná zařízení

- |                                  |                    |
|----------------------------------|--------------------|
| 1. Závěs s nosičem závaží        | JK 532 9 1972 0033 |
| 2. Nastavovací těleso            | JK 532 9 8078 0113 |
| 3. Adaptér pro shrnovací radlici | JK 532 9 1825 0013 |

## II. SPECIFIKACE

A. Převodová skříň:  
počet rychlostí

3 + 1

1. rychl. stupeň

2,8 km/h

2. rychl. stupeň 9,3 km/h  
3. rychl. stupeň 12,1 km/h  
zpětná rychlost 3,2 km/h  
hmotnost cca 27 kg  
olejová náplň PP 90 H 1,75 l

B. Závěs sestava

hmotnost cca 1,2 kg

C. Tažná náprava

rozchod kol volitelný 610 mm nebo 480 mm  
rozměr pneu 5.00—12  
huštění pneu 120 kPa  
hmotnost závaží vnitřních  
pojezd. kol cca 12 kg  
hmotnost závaží vnějších  
pojezd. kol cca 10 kg  
celková hmotnost cca 106 kg

D. Opěrná noha  
hmotnost

cca 0,8 kg

a) Závěs s nosičem závaží  
hmotnost

cca 51 kg

b) Nastavovací těleso  
hmotnost

cca 6,5 kg

c) Adaptér pro shrnovací  
radlici

hmotnost

cca 3,5 kg

### III. TECHNICKÝ POPIS

Převodová skříň s nápravou je sestavena z převodové skříně, na kterou je dvěma šrouby M 10×75 připevněn závěs. Na vývodovém šestihranném dutém hřídeli je z každé strany nasazena dělená poloosa s koly, ty jsou vzájemně spojeny pomocí svorníku s maticí, tzv. osovým čepem.

Pro zajištění svisté stabilní polohy slouží opěrná noha, která se zasune do otvoru závěsu sest.

Převodovou skříň tvoří spodní litinová skříň a horní hliníková skříň, které jsou spojeny šrouby. Ve spodní skříni je uložen šnekový převod, u kterého je šnekové kolo pevně spojeno s dutým hřídelem, opatřeným na obou koncích šestihrany. Na ně se montuje tažná náprava. Šnekový hřídel je vyveden do horního tělesa, kde spolu s předlohovým hřídelem a ozubenými koly tvoří převodovou skříň. V řadicím ústrojí je namontován aretační kolík, který v zasunuté poloze zabraňuje zařazení rychlostí 2 a 3 (= pojezd). Tento se používá při těžších pracích, kdy se pracuje jen s první a zpětnou rychlostí. Zatlačením kolíku je první rychlost a zpáteční rychlost zaaretována a vytažením je umožněno zařazování všech převodových stupňů (viz obr. Ac).

Na přírubu horní skříně se upíná pohonná jednotka DMJ 315 nebo JM 4 003 s pevnými vodícími

rukojeťmi nebo JM 4 003 T s dělenými vodícími rukojeťmi.

Polohy rychlostních stupňů jsou označeny na odlitku horního tělesa. Horní převodová skříň je opatřena nalévacím hrdlem a spodní skříň je opatřena hrdlem pro vypouštění oleje (viz obr. E). Závěs je svařenec, v kterém je zasunut pojistný kolík. K zadní části převodové skříně je připojen dvěma šrouby M 10×75 s maticí. Tažnou nápravu tvoří pár kol a dva páry poloos pro různé rozchody kol. Kola jsou levá a pravá podle vzorku pneumatik. Disková kola jsou volně uložena na unášecím náboji se zářezy, do nichž zapadá pružný palec, který je umístěn v nálitku na diskovém kole. Palec má šikmou plochu, která zapadá do zářezů v unášecím náboji. Palec zajišťuje tři polohy, umožňuje kolu pevné spojení nebo volně se otáčet v jednom směru nebo úplné vyřazení záběru. Polohy jsou určeny drážkami na nálitku diskového kola. Polohy se nastavují za klidu stroje.

Kola a poloosy jsou staženy osovými čepy, podložkou a maticí zajištěnou pružnou závlačkou. Na diskových kolech jsou dvě vnější a dvě vnitřní závaží pro zlepšení přenosu tažné síly.

Závěs s nosičem závaží

Závěs velkého závaží tvoří dvě plochá svařená ramena tak, že na jednom konci tvoří obdélníkový

otvor pro nasunutí velkého závaží (33 kg). Na druhém konci je vidlice tvaru „U“ pro připojení nastavovacího tělesa.

Závěs velkého závaží se připevňuje šrouby na spodní těleso převodovky, a to z boku, tak že ramena převodovku obepínají. Držák malých závaží je rameno s vidlicí, které se šrouby připojuje na horní skříň převodovky. Na ramenu jsou umístěna posuvná závaží (à 5 kg).

**Adaptér pro shrnovací radlici**

Tvoří ho deska, na kterou jsou z jedné strany navázeny držáky pro zapojení do závěsu a z druhé strany je přišroubována válcová redukce, v které je pružně uložená páčka pro zajištění zasunutého tělesa shrnovací radlice ASR 349.

#### IV. BEZPEČNOSTNÍ PŘEDPISY

1. Převodovou skříň s nápravou spojenou s pohonnou jednotkou mohou obsluhovat pouze osoby starší 18 let, které vlastní řidičský průkaz A, B, T a seznámili se s obsluhou a byly poučeny o zásadách bezpečnosti práce.
2. ⚠ Tento varovný bezpečnostní symbol indikuje důležitá sdělení, která se týkají bezpečnosti a ochrany zdraví a majetku při práci. V tex-

tu návodu se používá všude tam, kde by nedodržení předepsaného postupu mohlo mít za následek vznik úrazu vlastní osoby nebo jiných nebo vážné škody na majetku.

3. ⚠ Ve spojení s pohonnou jednotkou je zakázán provoz po všech komunikacích při snížené viditelnosti, při nesnížené viditelnosti je zakázán provoz na silnicích I. a II. třídy s výjimkou kolmého přejezdu.  
Při nesnížené viditelnosti je povolen provoz na silnicích III. třídy, veřejných, polních a lesních cestách.
4. Veškeré seřizování a úkony musíte provádět za klidu.
5. Pracovní bezpečná svahová dostupnost max. 7°.
6. ⚠ Při opravě a nasazování pohonné jednotky musíte nasadit opěrnou nohu pro zajištění stability.
7. ⚠ Trvale věnujte pozornost řádně utaženému osovému čepu tažné nápravy.
8. ⚠ Kontrolujte pravidelně stav oleje, případně nedochází-li k jeho unikání.
9. ⚠ Řazení rychlostních stupňů musíte provádět za klidu stroje.

## V. PŘÍJEM, DOPRAVA, PŘÍPRAVA K POUŽITÍ

Převodová skříň DSK-317 s nápravou je dodávána z výrobního závodu nesestavená. To je ve skupinách, tak jak je uvedeno v úvodu tohoto návodu. Sestavení provádíte tak, že nejdříve přišroubujete závěs sest. k převodové skříni dvěma šrouby M 10 × 75 (viz obr. Aa, b). Pokračujete montáží nápravy. ▲ Nejprve vezmete delší poloosy a nasunete je z každé strany na šestihran převodové skříně, dále z každé strany přidáte kratší poloosu zakončenou šestihranem, na který nasunete z obou stran kolo tak, aby šípový vzorek na pneumatice byl ve směru otáčení kola při jízdě vpřed. Sestavenou nápravou prostrčíte délkou příslušný osový čep, nasadíte podložku a zajistíte maticí a pružnou závlačkou. Dbejte na to, aby matice osového čepu byla řádně dotažena. Takto je smontována náprava s rozchodem kol 610 mm. Odejmутím z každé strany kratší poloosy a zpětným nasazením kol a zasunutím kratšího osového čepu vznikne rozchod kol 480 mm.

Kola jsou opatřena volnoběžnými náboji. Jejich chod je možné upravit pro určitý způsob práce do tří pracovních poloh, a to do:

1. poloha závěrná
2. poloha volnoběžná
3. poloha chodu naprázdno

Tyto polohy se získávají nastavením palce, který je umístěn v nálitku se zářezem na disku kola. Špička západky určuje funkční polohu palce.

### Poloha závěrná — obr. 1

Palec je v poloze, kdy je kolo pevně spojeno s nábojem. Špička západky směřuje do středu kola nebo ze středu kola. Tato poloha slouží pro přímou jízdu vpřed a vzad (obtížně se zatáčí).

### Poloha volnoběžná — pro jízdu vpřed obr. 2 pro jízdu vzad obr. 3

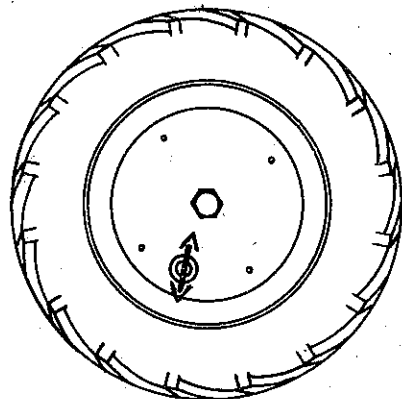
Tato poloha se nastaví při polních pracích a jízdě s jednonápravovým návěsem. Špička západky ukazuje směr otáčení kola. Při ubrání plynu pracuje jako volnoběžka (klape).

### Poloha chodu naprázdno — obr. 4

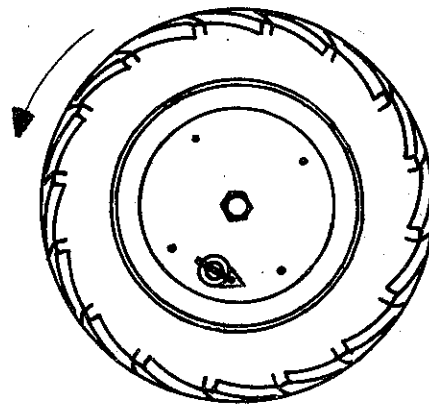
Vytáhnete palec a západku nastavíte do šikmé drážky. Pružný kolík vyjde ze záběru a kolo se může volně otáčet. Toto je poloha palce při ručním přemístování stroje.

▲ Aby palec dobře zapadl do potřebné polohy, je nutné se strojem popojet a říditky pohybovat doprava a doleva, až palec zapadne.

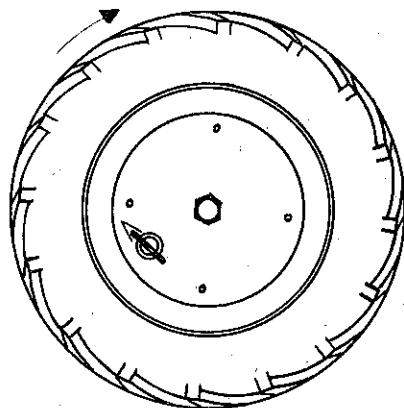
Přídavná závaží 33 kg a 5 kg se používají k zvýšení adheze kol hlavně při orání, vláčení, dopravě, proto aby se využil plně výkon motoru, a tím byla využita tažná síla stroje.



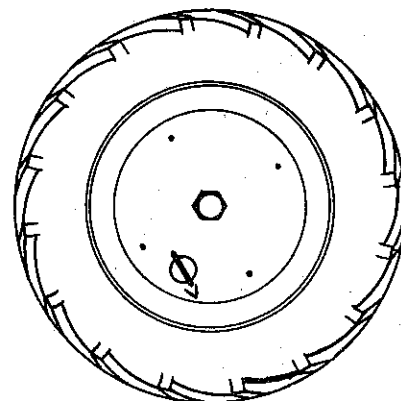
Obr. 1 — závěrná poloha



Obr. 2 — volnoběžná poloha pro jízdu vpřed



Obr. 3 — volnoběžná poloha pro jízdu vzad



Obr. 4 — poloha chodu naprázdno  
západka nastavena do nejvyšší polohy

⚠ Pro další bezpečnou manipulaci se strojem, a tím je připojení motorové jednotky, je nutné nasadit opěrnou nohu. Má tvar písmene „A“, v jehož vrcholu je trubka, která se zasune do volného otvoru  $\varnothing 19$  závěsu sest. (viz obr. titulní strana).

### **Příprava k použití — orání, vláčení a plečkování a provoz**

Na převodové skříni na levé straně ve směru jízdy je umístěna řadící rychlostní páka. Polohy řazení jsou vyznačeny odlitím na horní ploše skříňě s tímto významem:

- 1 — první rychlostní stupeň
- 2 — druhý rychlostní stupeň
- 0 — neutrál
- R — zpětná rychlost
- P — pojezdová rychlost — neboli 3. stupeň rychlosti

⚠ Řazení lze provádět jen při volnoběžných otáčkách motoru, to je nastavení páčky plynu do této polohy. Závěs na převodové skříni viz obr. Ad slouží pro zapojení jednonápravového brzděného návěsu. Zapojení provedete nasunutím oka závěsu do vidlice pevného závěsu a zajistíte kolíkem a pružnou závlačkou.

Orání se provádí se zařazenou první rychlostí, stejně jako vláčení a pasivní kultivování.

Pojezdové rychlosti použijete při jízdě s návěsem bez zátěže. Při větším nákladu použijete první nebo druhou rychlost.

Pro napojení pluhu APH 352, hřebových bran ABR 354, BH 138 nebo radličkového kypřiče AKY 356 použijete závěsu nosiče závaží, který musíte na převodovou skříň přišroubovat, viz obr. Ba. Dále do vidlice závěsu nasunete nastavovací těleso NT 2 nebo NT 3 a zajistíte kolíkem v pevném závěsu a tento zajistíte pružnou závlačkou. Manipulace s nastavovacím tělesem je uvedena v návodu k použití nastavovacího tělesa.

Na patkách nastavovacího tělesa jsou dva dorazové šrouby, které seřídíte tak, aby nastavovací těleso mohlo se bočně pohybovat, vůle by měla být 6–8 mm. Tyto dorazové šrouby nedoporučujeme seřídít až na doraz, jinak vzniká tuhé spojení, které ztěžuje vedení stroje, zvláště při orání.

Do nastavovacího tělesa připojujete pluh APH 352, brány TBR 354, BH 138, kypřiče AKY 356.

⚠ Při použití pluhu oboustranného NM1-101 nebo NM1-102 se provádí připojení přímo do závěsu bez nastavovacího tělesa.



Manipulace a seřízení jednotlivých uvedených zařízení je vždy popsáno v návodech k použití těchto zařízení.

Při orání seřídíte malá zatěžovací závaží tak, aby stroj při vytažení pluhu stál přibližně v rovnováze. Toto provádíte před oráním na rovné ploše. Malé závaží je 5 kg a je nasunuto na válcové tyči, která je připojena šrouby k přední části převodovky (viz obr. Bb).

### Zapojení adaptéru pro shrnovací radlici

Demontujte závěs s nosičem závaží a na těleso skříňe namontujte pomocí dvou šroubů adaptér. Ten má na válcové části náliček, v kterém je pružně uložena pojistná páčka (viz obr. D).

Připojení pohonné jednotky — platí pro provedení DMJ-315, JM4-003, JM4-003T.

Na horní ploše tělesa převodovky je příruba s okem, do kterého se nasouvá čep, umístěný na přírubě řídicí, namontovaných na motoru. Motor je zakončen přírubou, v které je odstředivá spojka, která se při nasazování pohonné jednotky nasune do spojkového kotouče převodové skříňe. Před připojením musí být dosedací plochy čisté,

čisté musí být i třecí plochy spojky. Pro snazší nasazení lze motorovou jednotkou lehce pohybovat, až příruba motoru dosedne na přírubu převodovky společně s nasunutím čepu do oka převodovky. Čep zajistíte speciálním šroubem. Po nasazení pohonnou jednotku zajistíte rychloupínači, které jsou na motoru a svými oky je zasuňte pod patky tělesa převodovky a zapněte je. Patky převodovky jsou opatřeny kolíky, za které se oka rychloupínačů zachytí.

⚠ Uvést motor do chodu nesmíte bez zapnutých rychloupínačů. Sejmutí pohonné jednotky musí být za klidu motoru.

⚠ Startování neprovádějte v uzavřené místnosti. K pohonné jednotce se dodává samostatný návod k použití.

### VII. ÚDRŽBA

Převodová skříň je naplněna olejem PP 90 H, nalévá se hrdlem se zátkou na převodové skříni (viz obr. D).

1. Nalévání se provádí při svislé poloze převodovky tak, že potřebné množství cca 1,75 l zjistíte, když olej je na spodní hraně otvoru zátky.

2. **⚠** Výměnu oleje proveďte — prvně po 10 hod. provozu, dále po každých 100 hod. provozu. Stav oleje trvale kontrolujte!
3. **⚠** Tukem V2 pomocí tukové maznice promazávejte volnoběžné náboje kol. Nejlépe je mazat denně. Jedenkrát za rok je nutné náboje rozebrat, vymýt rozpouštědlem tuku a znovu promazat.
4. Při opravách používejte výhradně originálních náhradních dílů.
5. Trvale věnujte pozornost utažení šroubů matic, zvláště matice osového čepu nápravy.
6. Kontrolujte tlak v pneumatikách 120 kPa (1,2 atm).

### VIII. SKLADOVÁNÍ

Skladujte v suchých prostorách, na bezpečném místě, zbavené nečistot.

### IX. NÁHRADNÍ DÍLY

Potřebné náhradní díly jsou distribuovány buď výrobním závodem MEPOL nebo prostřednictvím obchodních míst oprávněných k prodeji a opravě výrobků a. s. MEPOL. Tyto organizace poskytnou i úplný seznam náhradních dílů.

### X. ZÁRUKA

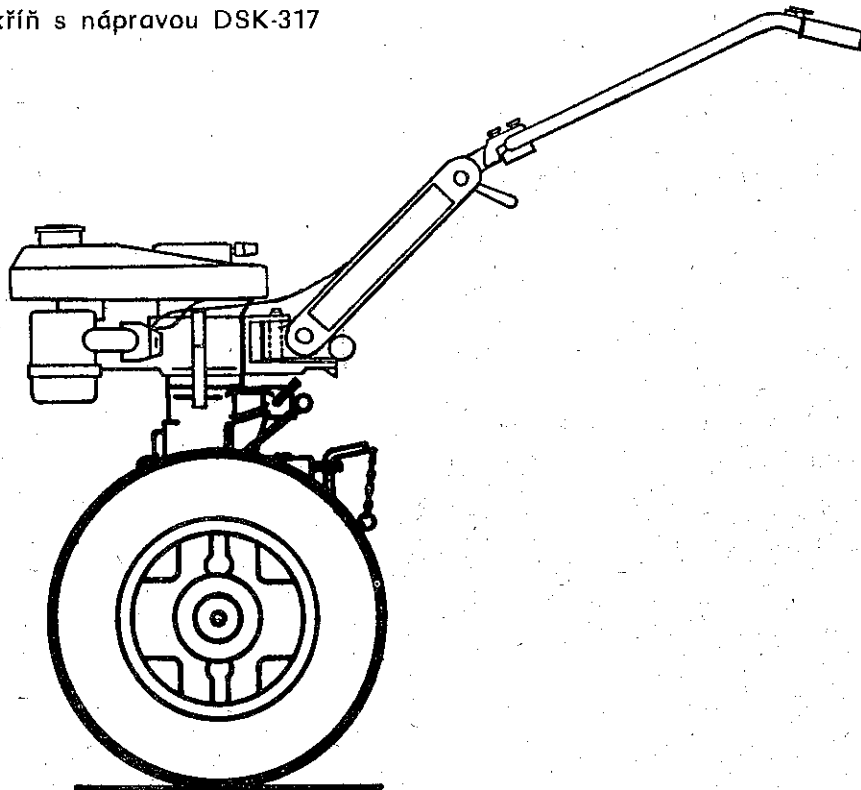
1. U dodaného stroje odpovídá výrobce za konstrukci, funkci, jakost a úplnost stroje jen za předpokladu, že se strojem se zachází dle návodu.
2. Záruka se nevztahuje na pojistná zařízení proti přetížení stroje, za vady vzniklé přirozeným opotřebením, vadným skladováním nebo neodbornou obsluhou, případně poškození způsobené odběratelem nebo třetí osobou.
3. Záruka zaniká havárií stroje, která nebyla způsobena závadou vzniklou ve výrobním závadě nebo jakýmkoliv zásahem do stroje bez souhlasu dodavatele.
4. Podrobný popis záručních podmínek je uveden v záručním listě, který se přikládá ke stroji.

**Seznam servisů zajišťujících opravy malé zemědělské mechanizace systému VARI**

Výzkumný ústav zem. strojů, Praha 4-Chodov 828,  
PŠČ 140 03, tel.: 763941-8

---

Obr. 5 — Převodová skříň s nápravou DSK-317



## IX. SEZNAM DÍLCŮ DSK-317

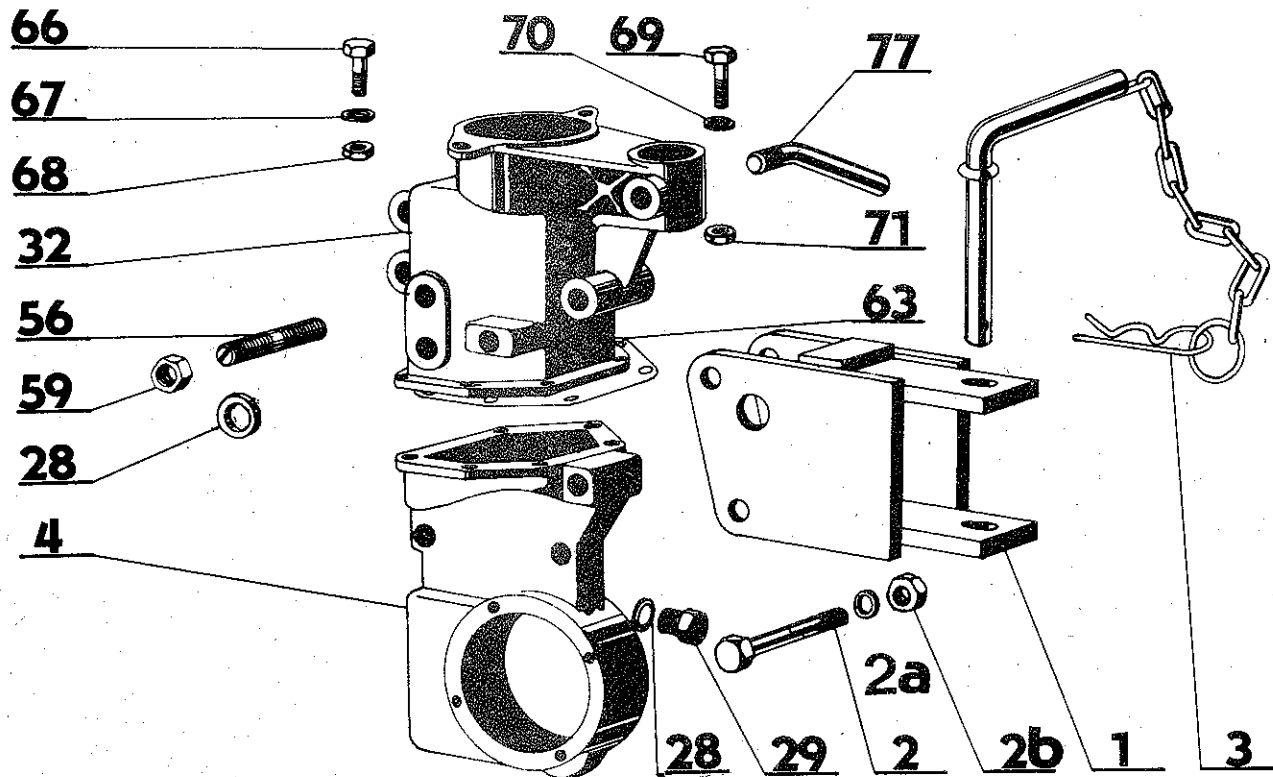
Skupina 1

Převodová skříň a závěs

Běžné číslo	Číslo JKPOV	N Ā Z E V	Počet kusů
	532-9-3282-019-3	Převodová skříň	
	532-9-3282-014-3	Převodová skříň a závěs — sestava	1
	532-9-1972-004-3	Závěs — sestava s kolíkem úplným	1
	532-9-8646-003-3	Opěrná noha	1
1	532-9-1937-001-3	Závěs — svařený	1
2		Šroub M 10 X 75 ČSN 02 1101.55	2
2a		Podložka 10 ČSN 02 1740.05	2
2b		Matice M 10 ČSN 02 1401.55	2
3	532-9-9316-344-3	Kolík úplný	1
4	532-0-3251-003-3	Skříň	1
5	532-0-3214-009-3	Šnekový hřídel	1
6		Ložisko 30 204 ČSN 02 4720	2
7	532-0-9225-006-3	Vymezovací podložka	1
8	532-0-9220-032-3	Seřizovací podložka	
9	532-0-9220-085-3	Seřizovací podložka	
10		Kroužek 42 X 2 ČSN 02 9281.2	1
11	532-0-3221-006-3	Víčko	1
12		Šroub M 6 X 12 ČSN 02 1143.50	4
13	532-9-3226-008-3	Šnekové kolo úplné — sestava	1
	532-0-3225-007-3	Hřídel šnekového kola	1
	532-0-3225-003-3	Větec	1
16	432-0-9220-106-3	Podložka	3
17	532-0-9220-107-3	Podložka	2
18		Ložisko 6206 ČSN 02 4630	2
19		Kroužek 62 ČSN 02 2931	2

Skupina 1

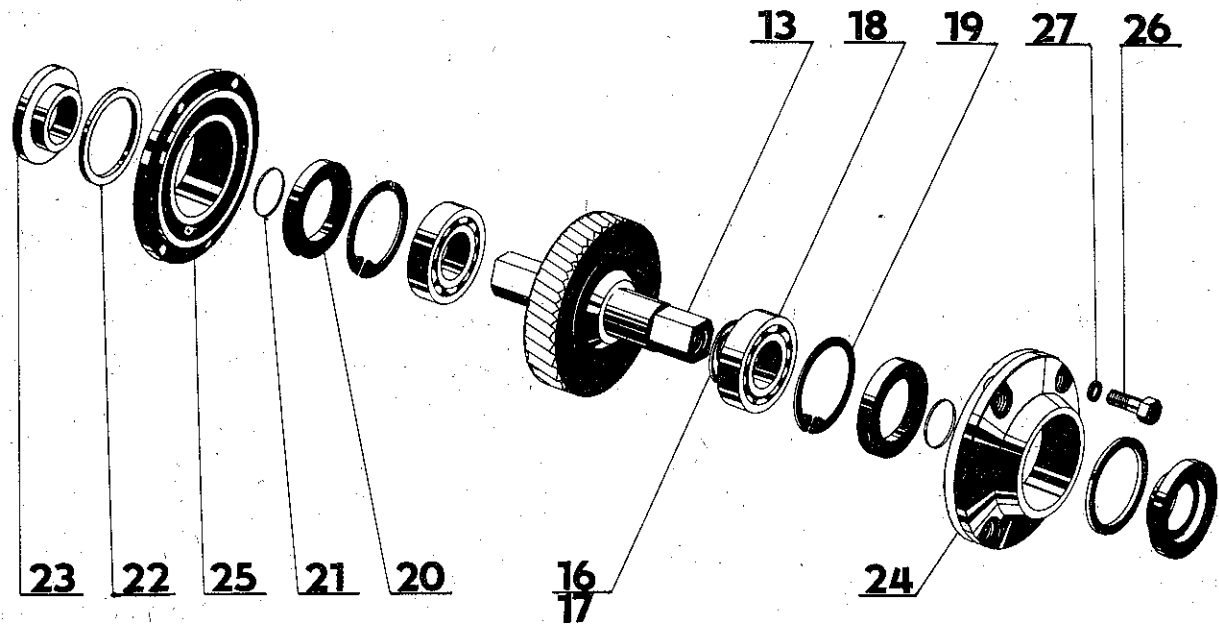
Převodová skříň a závěs



Běžné číslo	Číslo JKPOV	N Ā Z E V	Počet kusů
20		Těsnící kroužek G 48 X 62 X 8 ČSN 02 9401	2
21		Kroužek 30 X 2 ČSN 02 9281.2	2
22	532-0-9520-015-3	Těsnění	2
23	532-0-9526-004-3	Opěrný kroužek	2
24	532-0-9620-009-3	Těsnění	2
25	532-0-3832-008-3	Víko	2
26		Šroub M 8 X 16 ČSN 02 1143.50	8
27		Podložka 8 ČSN 02 1740.00	8
28		Podložka 14 X 18 ČSN 02 9310.3	2
29	532-0-9016-036-3	Zátka M 14 X 1,5 ČSN 42 6530.12	1
30		Kroužek 20 ČSN 02 2930	2
31	532-0-3024-005-3	Kola řazení	1
32	532-9-3253-005-3	Horní skříň	1
33		Ložisko 6200 ČSN 02 4630	1
34		Ložisko 6203 ČSN 02 4630	1
35		Ložisko 6201 ČSN 02 4630	5
36	532-0-9220-113-3	Podložka	2
37	532-0-3812-012-3	Pastorek	1
38	532-0-3024-006-3	Předloha	1
39		Kroužek 40 ČSN 02 2931	1
40	532-0-3822-008-3	Předlohový hřídel	1
	532-0-3830-002-3	Pero	1
41	532-0-3021-005-3	Ozubené kolo	1
42	532-0-3021-004-3	Ozubené kolo	1
44	532-0-3821-010-3	Pouzdro	1

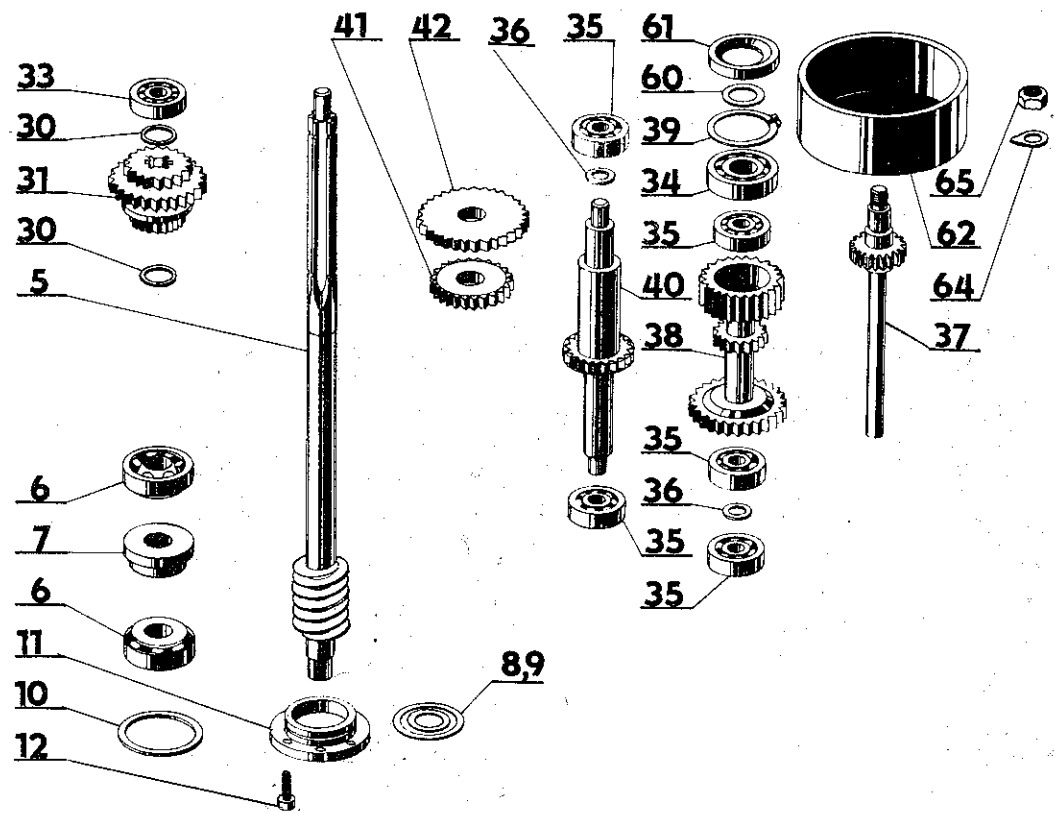
Skupina 1

Převodová skříň a závěs



Skupina 1

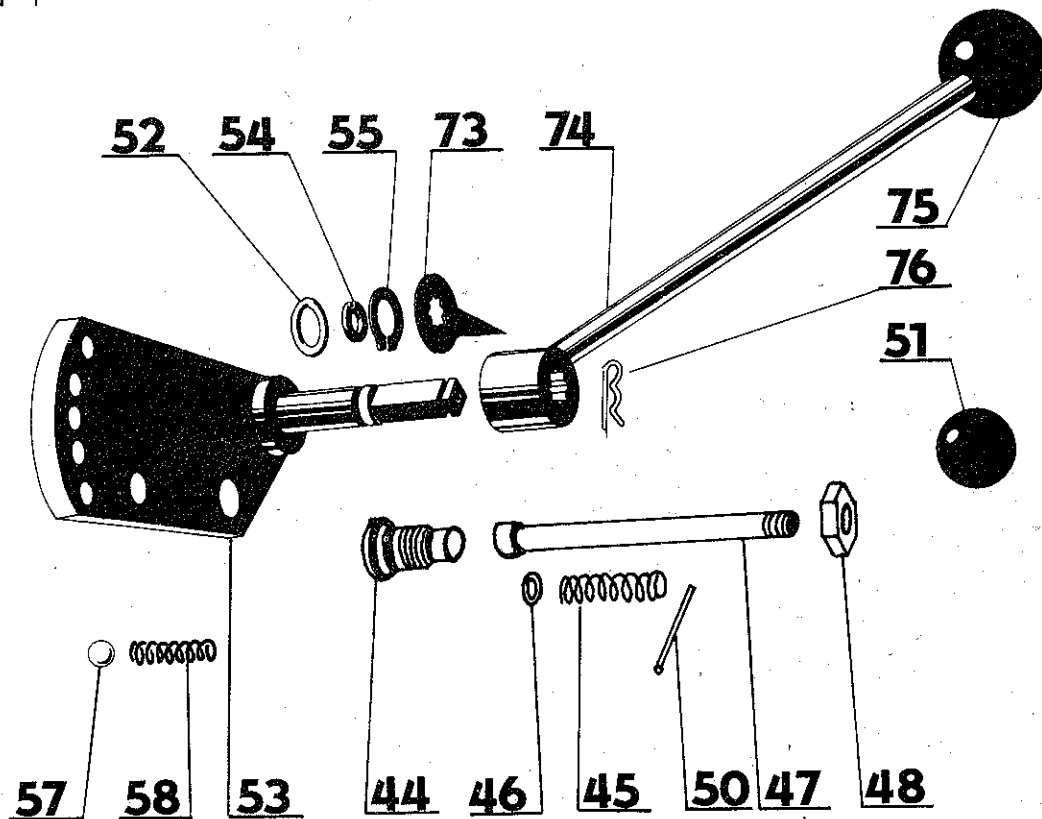
Převodová skříň a závěs





Skupina 1

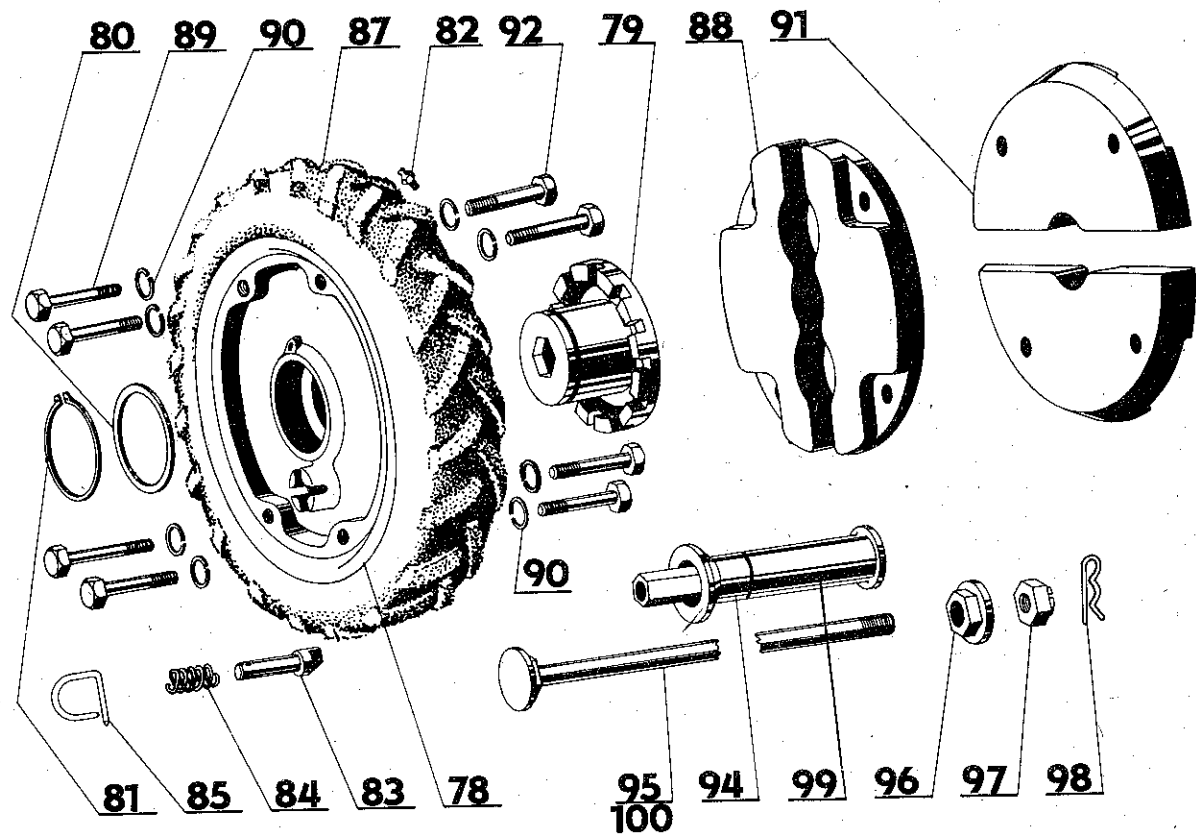
Převodová skříň a závěs



Běžné číslo	Číslo JKPOV	N Á Z E V	Počet kusů
45	532-0-9746-021-2	Pružina	1
46		Kroužek 10×6 ČSN 02 9280.1	1
47	532-0-3824-006-3	Západka	1
48	532-0-9126-014-3	Matice M16×1,5	1
50		Kolík 2×20 ČSN 02 2150	1
51		Koule 16 ČSN 02 5181.21	1
52	532-0-9220-103-3	Podložka	1
53	532-9-3832-002-3	Řadičí kulisa	1
54		Kroužek 14×10 ČSN 02 9280.1	1
55		Kroužek 14 ČSN 02 2930	1
56	532-0-9020-002-3	Zajišťovací šroub	1
57		Kulička Ø 7,938 ČSN 02 3680	1
58	532-0-9746-003-3	Pružina	1
59		Matice M 14×1,5 ČSN 02 1401.25	1
60	532-0-9220-108-3	Těsnicí kroužek	1
		Pero 5e7×5×14 ČSN 02 2562	1
61		Kroužek G 30×40×7 ČSN 02 9401	1
62	532-0-3621-008-3	Kotouč spojky	1
63	532-0-9632-001-3	Těsnění	1
64		Podložka 13 ČSN 02 1753.04	1
65		Matice M 12×1,5 ČSN 02 1403.24	2
66	532-0-9016-011-3	Šroub M 8×30 ČSN 02 1101.1	1
67		Podložka 8 ČSN 02 1740.00	2
68		Matice M 8 ČSN 02 1401.00	2
69		Šroub M 8×25 ČSN 02 1103.10	5

Skupina 2

Tažná náprava



## Skupina 1

## Převodová skříň a závěs

Běžné číslo	Číslo JKPOV	N Ā Z E V	Počet kusů
70		Podložka 8 ČSN 02 1740.00	5
71		Maticе M 8 ČSN 02 1401.00	5
		Kolík 5×16 ČSN 02 2156	2
73	532-0-3941-002-3	Ukazatel	1
	532-9-8059-002-3	Řadicí páka — sestava	1
74	532-9-8054-002-3	Řadicí páka — svař.	1
75	532-0-8025-011-3	Koule narážecí Ø 26	1
76	532-0-9245-001-3	Závlačka	1
77	532-0-9043-002-3	Zajišťovací šroub	1

## Skupina 2

## Tažná náprava

	532-9-1796-004-3	Tažná náprava — sestava	1
	532-9-1796-006-3	Kolo levé úplné — sestava	1
	532-9-1796-005-3	Kolo pravé — sestava	1
78	532-0-1724-007-3	Ráf. kolo — 3,00 Dx12	2
79	532-0-1724-008-3	Náboj kola	2
80	532-0-9520-006-3	Kroužek	2
81		Pojistný kroužek 60 ČSN 02 2930	2
82		Hlávice KM 8×1 ČSN 02 7421.3	2
83	532-0-1721-001-3	Palec	2
84	532-0-9746-007-3	Pružina	2
85	532-0-9244-001-3	Západka	2
87a		Duše 5,00 — 12 HS ČSN 63 1421	2

## Skupina 2

## Tažná náprava

Běžné číslo	Číslo JKPOV	N Ā Z E V	Počet kusů
87		Plášť	1
88	532-0-1725-007-3	Závaží vnější	4
89		Šroub M 10 X 40 ČSN 02 1101.15	8
90		Podložka 10 ČSN 02 1740.05	8
91	532-0-1725-008-3	Závaží vnitřní	4
92		Šroub M 10 X 50 ČSN 02 1101.15	8
93		Podložka 10 ČSN 02 1740.05	8
(94, 99)	532-9-1796-019-3	Náprava 610/480	1
		Náprava 610	
94	532-9-9535-021-3	Poloosa	2
95	532-9-9316-032-3	Šroub pro 610	1
96	532-0-9226-001-3	Podložka	1
97	ČSN 02 1411-25	Matice M16×1,5	1
98	532-0-9245-001-3	Závlačka	1
99	532-9-9535-011-3	Poloosa	2
		Náprava 480	
99	532-9-9535-011-3	Poloosa	2
100	532-9-9316-033-3	Šroub pro 480	1
	(+ 96, 97, 98)		

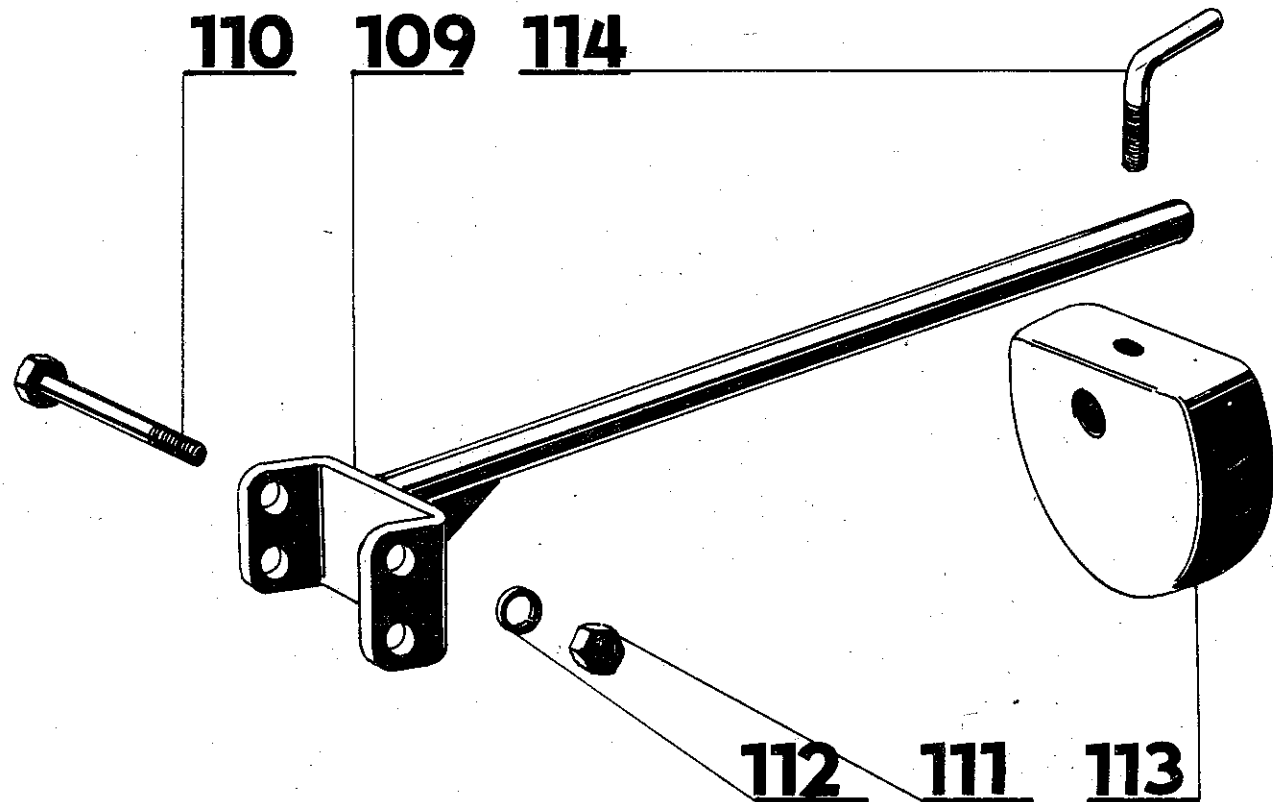
## Skupina 3

## Závěs s nosičem závaží

104	532-9-1972-003-3	Závěs s nosičem závaží — sestava	1
105	532-9-1846-004-3	Závěs s nosičem závaží — svařený	1
		Šroub M 12 X 70 ČSN 02 1101.15	2

Skupina 3

Závěs s nosičem závaží



## Skupina 3

## Závěs s nosičem závaží

Běžné číslo	Číslo JKPOV	NÁZEV	Počet kusů
106		Matice M 12 ČSN 02 1401.15	2
107		Podložka 12 ČSN 02 1740.05	2
108	532-0-1964-001-3	Závaží 33 kg	1
109	532-9-1956-003-3	Nosič svařený	1
110		Šroub M 10 X 70 ČSN 02 1101.15	2
111		Matice M 10 ČSN 02 1401.15	2
112		Podložka 10 ČSN 02 1740.05	2
113	532-0-1932-003-3	Závaží 5 kg	2
114	532-0-9043-002-3	Zajišťovací šroub	2

## Skupina 4

## Nastavovací těleso úplné, nosič radličky

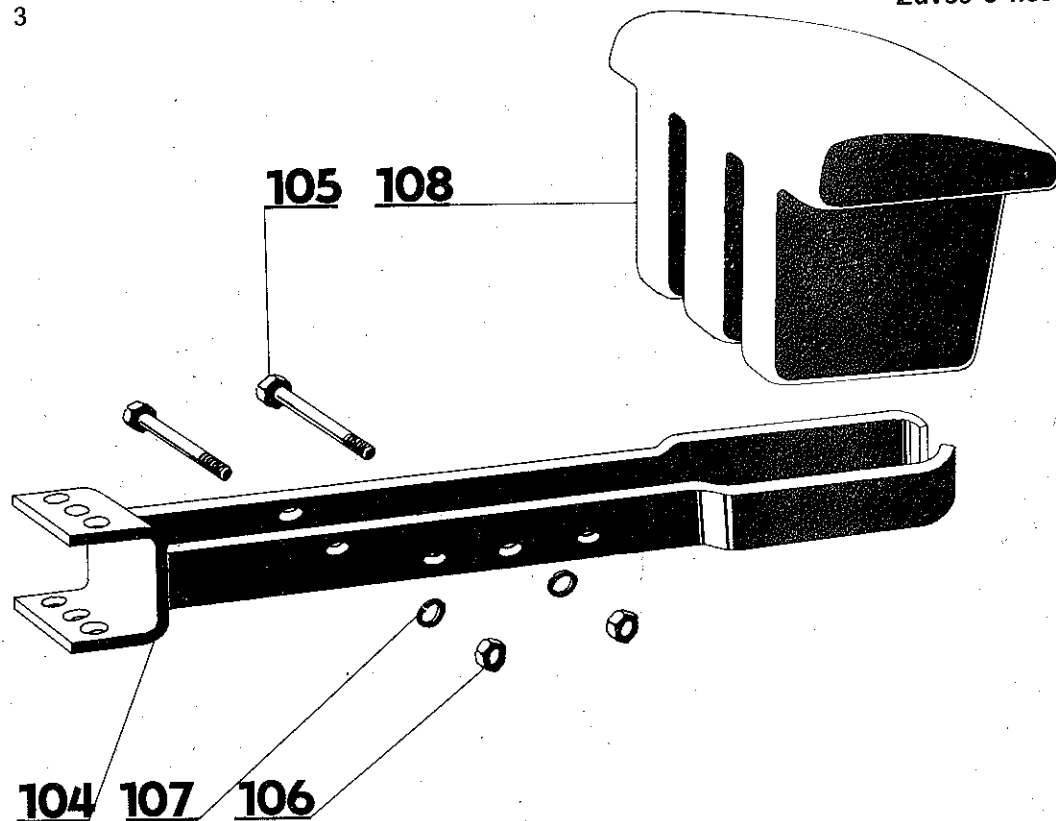
	532-9-8078-005-3	Nastavovací těleso úplné — sestava	1
115	532-0-8053-002-3	Střední těleso závěsu	2
116	532-0-8053-001-3	Přední těleso závěsu	1
117	532-0-9311-004-3	Čep 22 X 90	1
118		Kolík 8 X 28 ČSN 02 2156	1
119	532-0-8052-001-3	Rameno závěsu	1
120	532-0-9220-019-3	Podložka	1
121		Šroub M 14 X 70 ČSN 02 1101.25	2
122		Matice M 14 ČSN 02 1401.25	1
123		Matice M 14 ČSN 02 1403.25	1
124	532-0-9343-002-3	Kolík	1
125	532-0-9245-003-3	Závlačka	1

Běžné číslo	Číslo JKPOV	NÁZEV	Počet kusů
126	532-0-9016-005-3	Vedení se závitem	1
	532-9-8075-004-3	Stavěcí šroub dlouhý — sestava	2
127	532-9-8025-002-3	Ruční kolečko	2
128	532-0-9010-034-3	Šroub dlouhý M 14 X 1,5	1
129	532-0-9016-040-3	Vedení s otvorem	1
130	532-0-9220-109-3	Podložka	1
131	532-0-9520-017-3	Kroužek	1
132		Kolík $\varnothing$ 5 X 22 ČSN 02 2156	2
	532-9-8075-005-3	Stavěcí šroub krátký — sestava	1
133	532-0-9010-035-3	Šroub krátký M 14 X 1,5	1
134		Pojistný kroužek 16 ČSN 02 2930	1
135		Šroub M 10 X 50 ČSN 02 1103.25	2
136		Pružina 1,6 X 14, 1 X 34 X 8,5 ČSN 02 6020.0	2
137		Matice M 10 ČSN 02 1401.24	2
	536-9-4036-009-3	Nosič radličky — sestava	1
138	532-9-4036-006-3	Nosič radličky svařený	1
139	532-0-9245-002-3	Závlačka	1



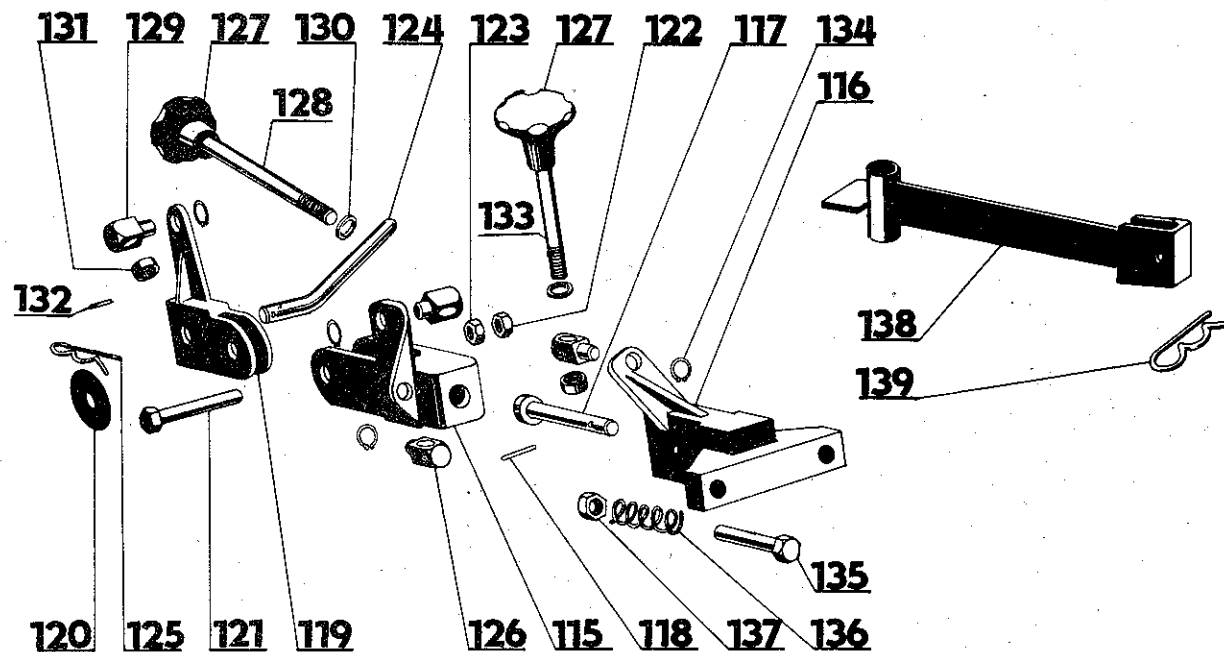
Skupina 3

Závěs s nosičem závaží



Skupina 4

Nastavovací těleso úplné, nosič radličky

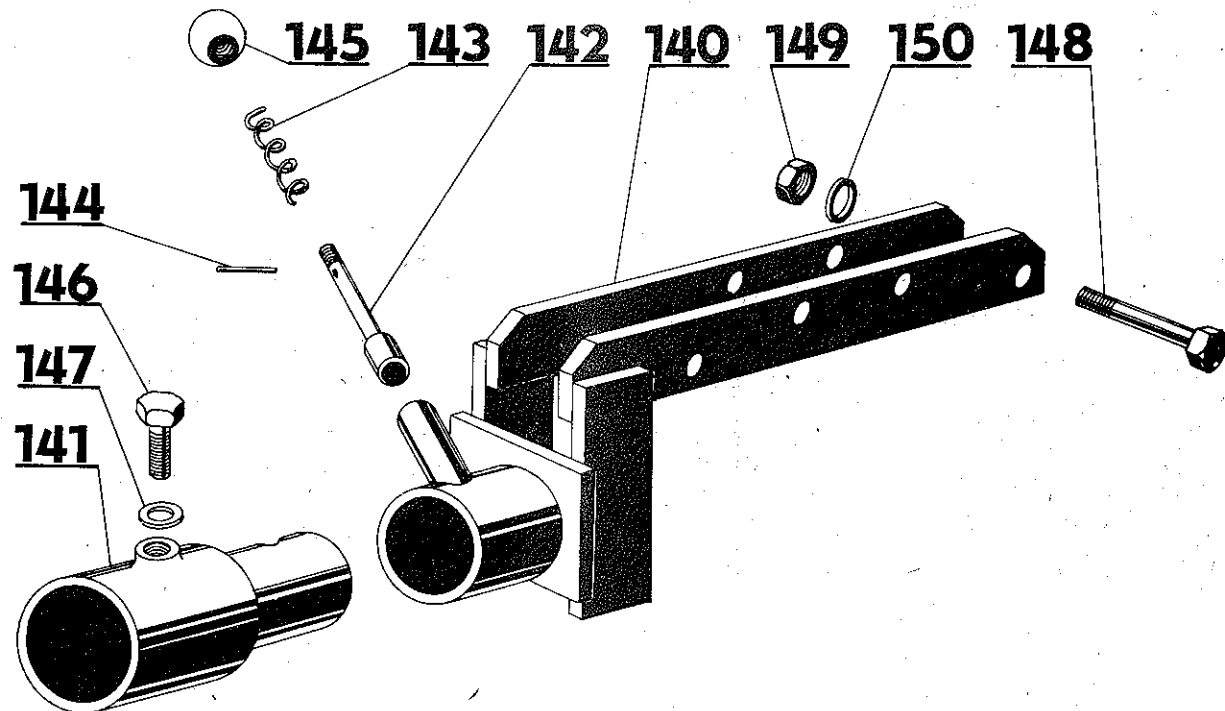


Běžné číslo	Číslo JKPOV	NÁZEV	Počet kusů
	536-9-1896-003-3	Adaptér pro shrnovací radlici	1
140	532-9-1847-002-3	Adaptér (svařenec)	1
	532-0-1821-001-3	Přechodová redukce pro ASR-120	1
141	532-9-1821-001-3	Těleso	1
142	532-0-3711-002-3	Zajišťovací kolík	1
143		Pružina 1,25 X 11, 25 X 28 X 8,5 ČSN 02 6020.0	1
144		Kolík 3 X 25 ČSN 02 2173	1
145		Koule 25 ČSN 02 5181.21	1
146	532-0-9016-041-3	Šroub	
147		Podložka 21 ČSN 02 1702.15	1
148		Šroub M 12 X 75 ČSN 02 1101.14	2
149		Matice M 12 ČSN 02 1401.24	2
150		Podložka 12,2 ČSN 02 1740.04	2

obr. D

Adaptér pro shrnovací radlici

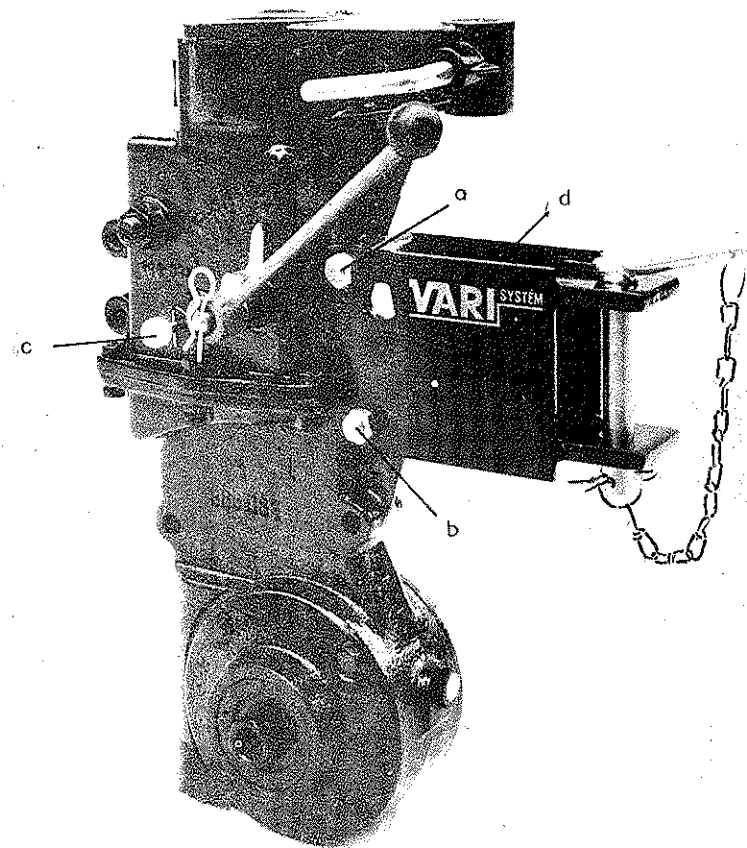
Skupina 5



Aa, b — šrouby M 10×75

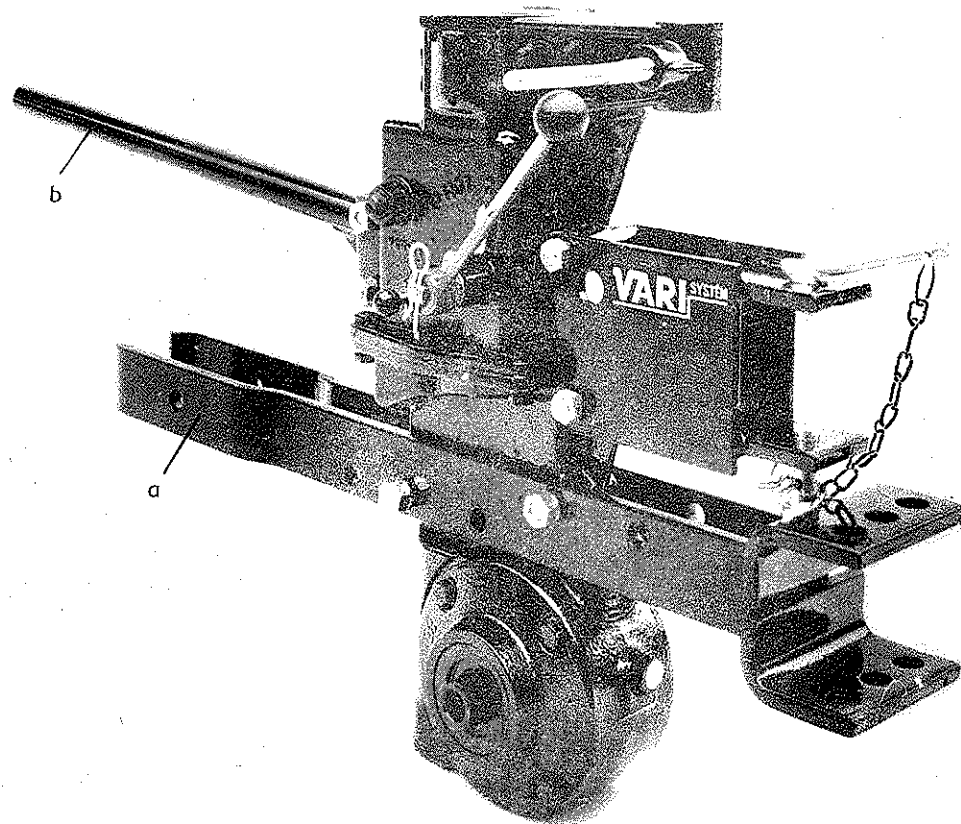
Ad — závěs

Ac — aretační kolík

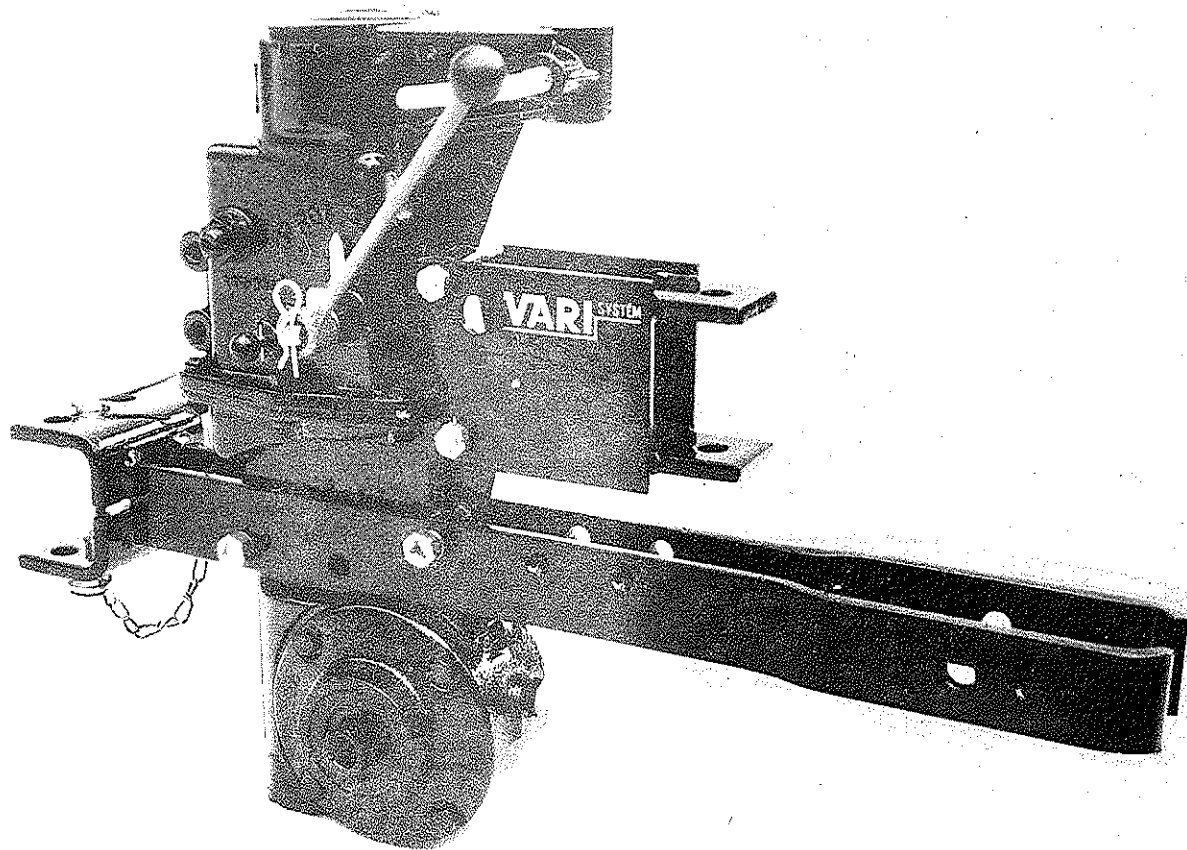


Ba — nosič 33 kg

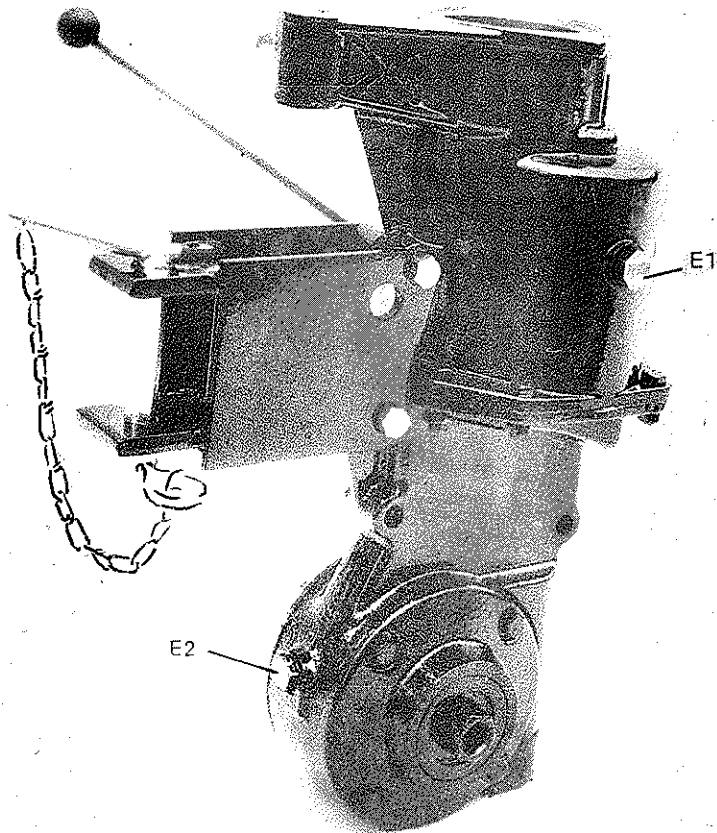
Bb — válč. tyč



Obr. C



E — zátky







**MEPOL LIBICE**

akciová společnost

**Libice nad Cidlinou**

Tisk **ruch** spol. s r. o.  
LIBEREC